

Kraavide likvideerimise kavatsus

I Ida-Virumaal Alutaguse vallas Alutaguse rahvusparkis (Selisoo looduskaitsealal) Selisoo idaserva kraavide likvideerimise kavatsus

a) Kraavide likvideerimise eesmärk:

Taastamisalal, kogupindalaga ca 164 ha (vt joonis 1), luua läbi veerežiimi taastamise eeldused Selisoo raba seisundi säilimiseks ja paranemiseks, lisaks luua eeldused soo- ja soovikumetsade taastumiseks Selisoo idaservas ning parandada seeläbi ka kaitsealuste liikide elutingimusi.

b) Ülevaade likvideeritavatest maaparandussüsteemidest või nende osadest:

Taastamisalale jääb kolm maaparandussüsteemi ja selle osa (vt joonis 2):

- 1) UHESAARE/PÜ-100 MÄETAGUSE 1105880020010/001;
- 2) KAASIKU/PÜ-100 MÄETAGUSE 1105870020090/001;
- 3) VÄLJA/PÜ-100 MÄETAGUSE 1105870020030/002.

Taastamisala kraavid on valdavalt setteid täis valgunud ja taimestunud, kuid suurveeperioodil toimivad. Välitööde ajal (16.05.2019) olid kraavid valdavalt kuivad.

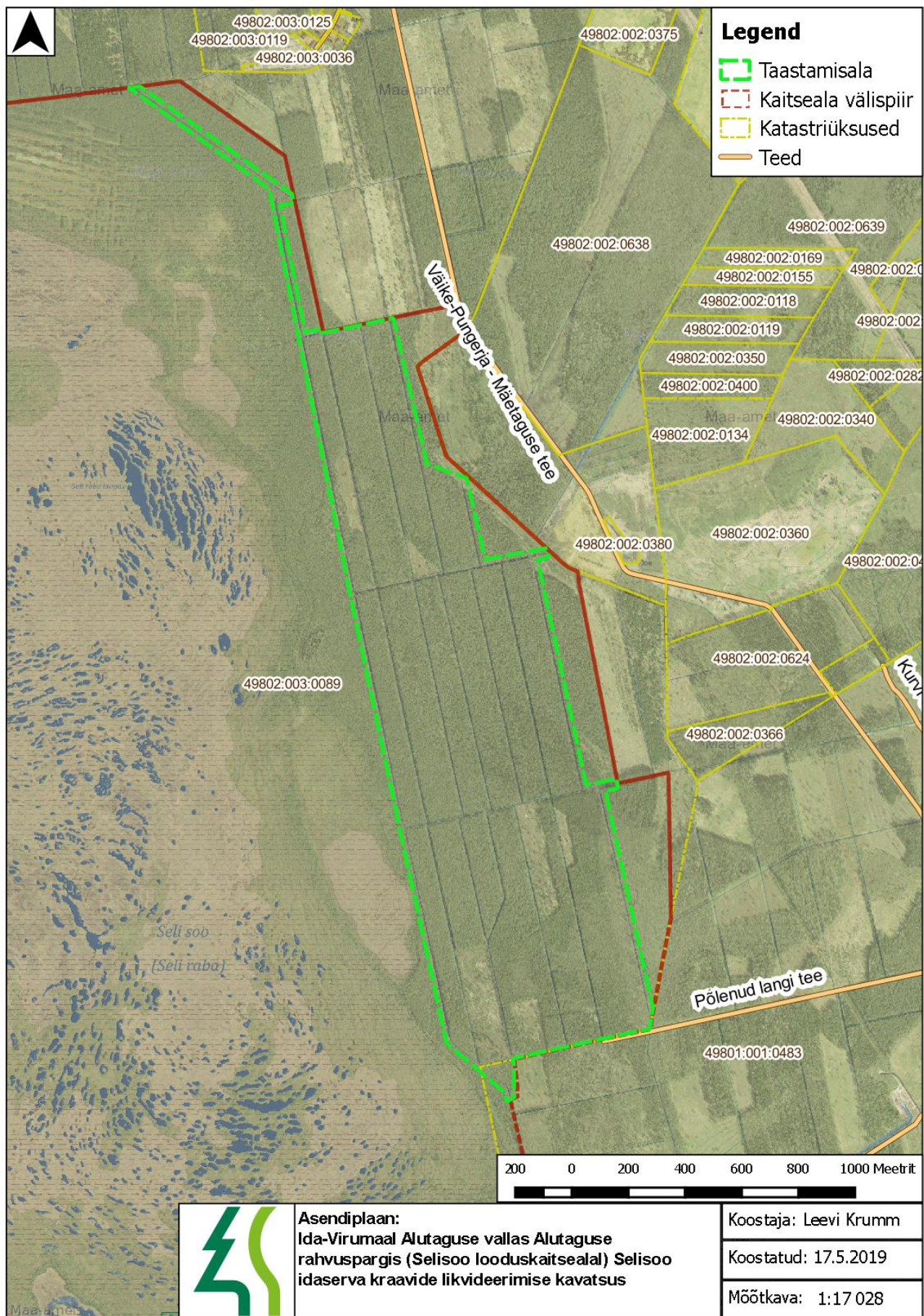
c) Ülevaade töödega mõjutatud alale jäävatest eesvooludest ja muust infrastruktuurist:

Taastamisalale ei jää ühtegi maaparandussüsteemi eesvoolu või riigi poolt hallatavat eesvoolu (vt joonis 2). Taastamisala kagunurgas külgneb taastamisala maaparandussüsteemi eesvooluga VÄLJA/PÜ-100 MÄETAGUSE 1105870020030/002, kuid taastamistööd eesvoolu ei mõjuta.

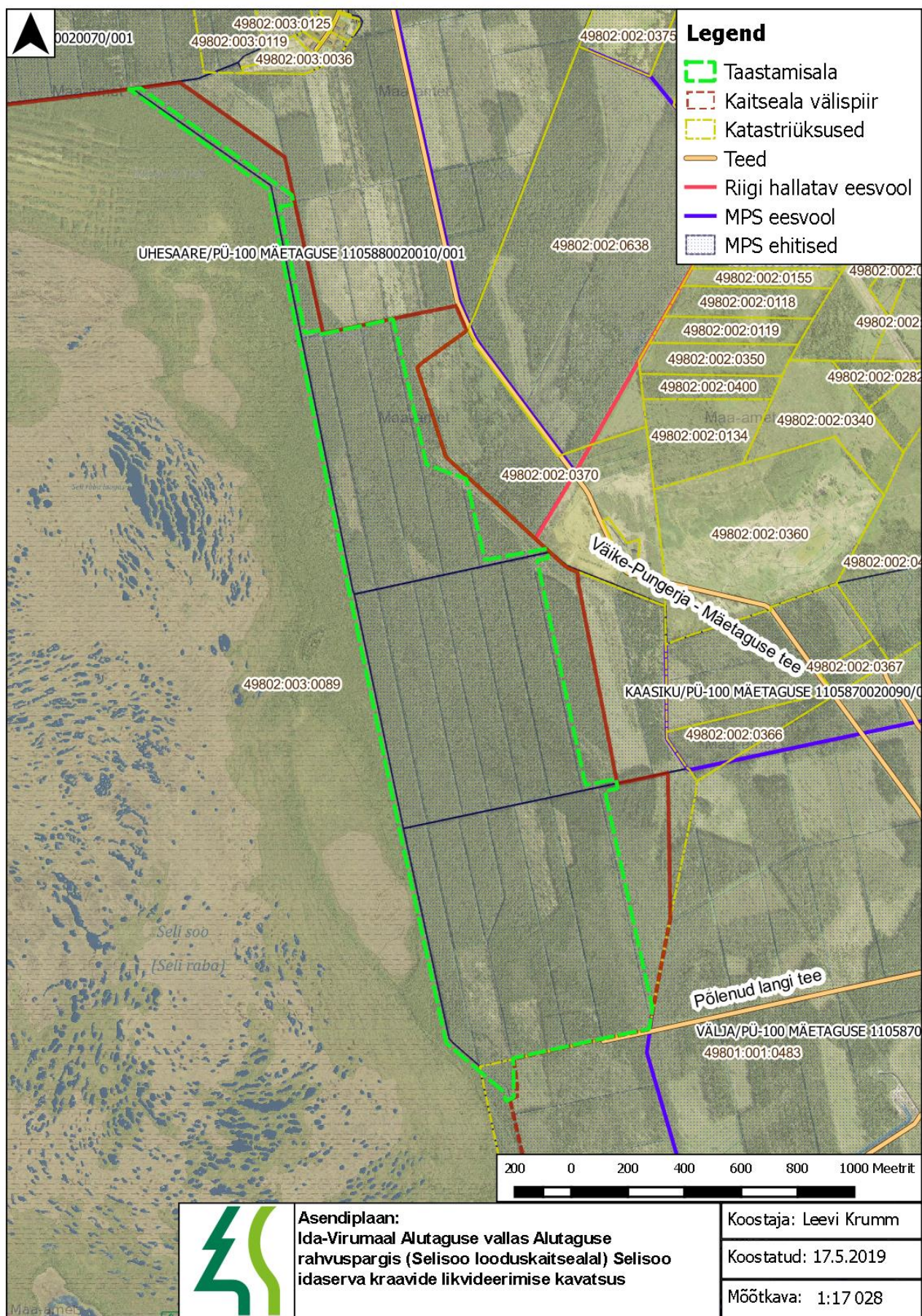
Taastamisalale ei jää ühtegi teed ning kraavide sulgemised ei mõjuta taastamisala läheduses olevaid teid kuna kaitseala piirikraavid jäävad avatuks ning teekraave ei mõjutata. Taastamisala lõunaosas jääb taastamisala lähedusse tee „Põlenud langi tee“, mille kraavi ei sulgeta, mistõttu taastamistööd tee seisukorda ei mõjuta.

Taastamisalale ei jää ühtegi truupi ega silda ning taastamistöödega ei mõjutata ühegi truubi või silla seisukorda.

Taastamisalale ei jää ühtegi ametlikku matka- ega õpperada. Selisoo matkarada jääb taastamisalast ca 700 m lõunasuunas ning taastamistöödega ei avaldata matkarajale mõju.

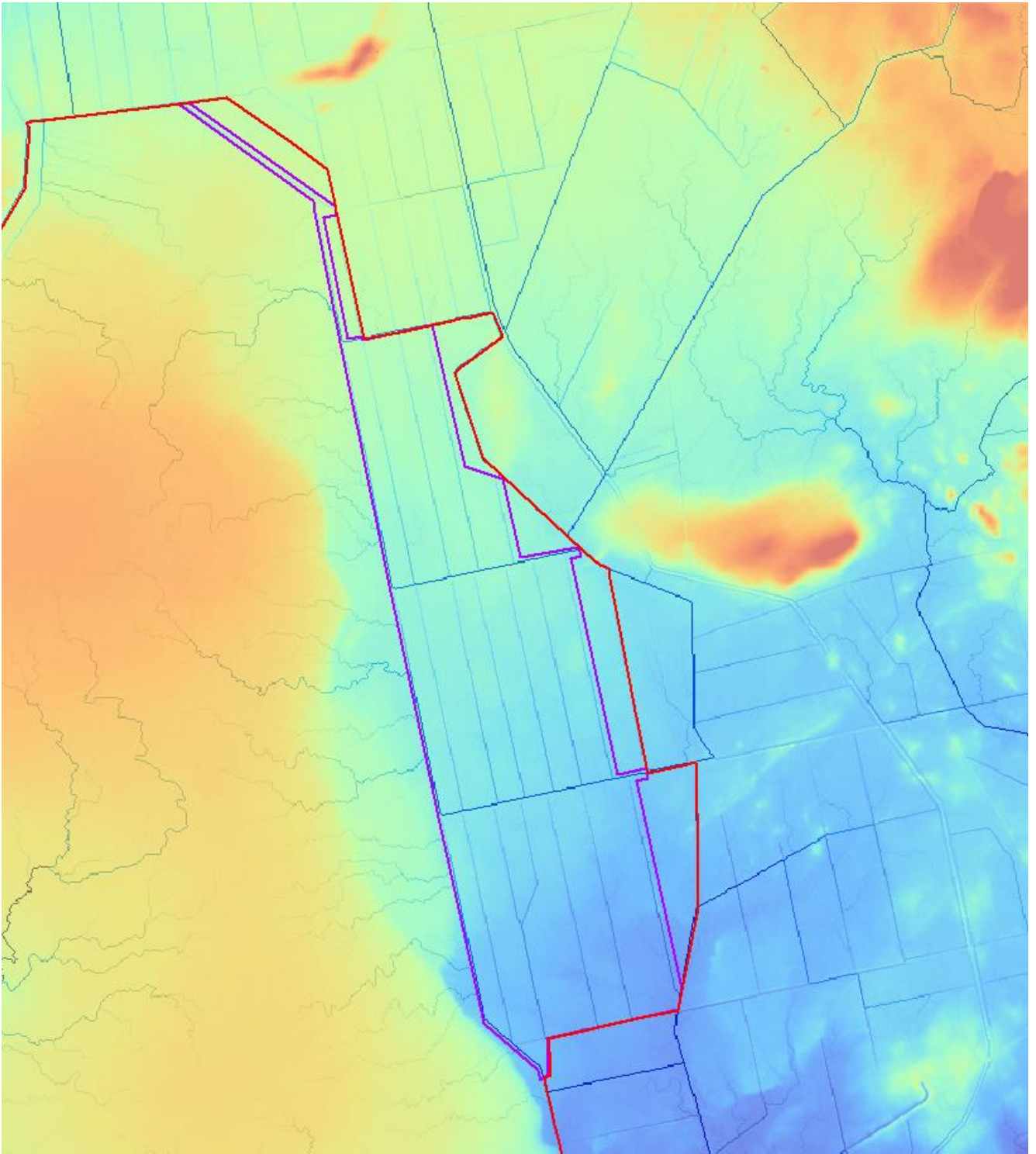


Joonis 1. Taastamisala paiknemine.



Joonis 2. Taastamisala paiknemine maaparandusobjektide suhtes.

d) Likvideeritava ala ja selle valgala kõrgusmudel, mis tugineb Maa-ameti LIDAR andmetele:



Joonis 3. Piirkonna kõrgusmudel koos hüdroloogiliste voolukanalite võrgustikuga. Projektala piir on märgitud lilla joonega, kaitsealade piirid punasega. Punane-kollane toon tähistab kõrgeid alasid ja mida tumedam sinine toon seda madalam on ala.

e) Eelhinnang, kuidas kraavide likvideerimine võib mõjutada tulundusmetsa, eramaid, infrastruktuuri, kaitseväärtusi:

Selisoo looduskaitseala Mõtuse ja Kõrve sihtkaitsevööndis paiknev Selisoo idaserva taastamisala jääb kahele RMK halduses olevale riigimaale: Mäetaguse metskond 26 (katastritunnus 49802:003:0089) ja Mäetaguse metskond 27 (katastritunnus 49801:001:0483).

Selisoo idaserva taastamisalale jäävate kraavide sulgemine ei avalda mõju tulundusmetsadele, eramaadele, maatulundusmaadele, teedele ja külastustaristule, sest need ei jää taastamisalale. Mõju ei avaldata ka taastamisalalt välja jäävatele tulundusmetsadele, eramaadele, maatulundusmaadele, teedele ja külastustaristule, sest taastamisala ja ühtlasi ka kaitseala välispiiriks olevad kraavid jäävad avatuks.

Selisoo looduskaitseala kaitse-eesmärkideks on:

- 1) kaitsta Selisood ja sellega piirnevaid metsaalasid ning kaitsealuste liikide elupaiku;
- 2) kaitsta järgnevaid liike: metsis (*Tetrao urogallus*), sarvikpütt (*Podiceps auritus*), rüüt (*Pluvialis apricaria*), sookurg (*Grus grus*), teder (*Tetrao tetrix*), mudatilder (*Tringa glareola*), rabapüü (*Lagopus lagopus*), väikekoovitaja (*Numenius phaeopus*) ja heletilder (*Tringa nebularia*);
- 3) kaitsta loodusdirektiivi elupaigatüüpe: huumustoitelised järved ja järvikud (3160), looduslikus seisundis rabad (7110*), nokkheinakooslused (7150) ning siirdesoo- ja rabametsad (91D0*).

Selisoo looduskaitseala kaitse-eeskirja järgi on sihtkaitsevööndite kaitse-eesmärkideks koosluste loodusliku seisundi taastamine ja säilitamine, neile omase liigi- ja vanusestruktuuri hoidmine, looduse mitmekesisuse ja maastikuilme säilitamine ning kaitsealuste liikide elupaikade kaitse.

Veerežiimi taastamine aitab otseselt kaasa Selisoo looduskaitseala (Alutaguse rahvusparki) kaitse-eesmärkide saavutamisele, luues sookoosluste säilimiseks soodsad tingimused. Läbi koosluste taastamise luuakse soodsad tingimused seal elavatele liikidele.

Taastamisalale ja selle vahetusse lähedusse jäävad Keskkonnaregistri andmetel (17.05.2019 seisuga) järgnevate kaitsealuste liikide leiukohad/levikualad: I kaitsekategooria linnuliigi rabapüü (*Lagopus lagopus*) ja II kaitsekategooria linnuliigi metsis (*Tetrao urogallus*) levikuala ning loodusdirektiivi elupaigatüüp rabad (7110*).

Rabapüü on varjulise eluviisiga paigalind, kes eelistab puhmaste ja üksikute mändidega lageraba ning metsis eelistab vanu raba- ja siirdesoomännikuid. Selisoo idaserva veerežiimi taastamine omab positiivset mõju taastamisalale ja selle vahetusse lähedusse jäävatele liikidele ja elupaigatüüpidele, sest tagab elupaikade säilimise.

f) Sookoosluste taastamiseks vajalikud raietööd:

Selisoo looduskaitseala kaitsekorralduskava näeb ette kujundusraiete teostamise taastamisalale jääval Väike-Pungerja metsise elupaigas. Kujundusraiete eesmärgiks on kaitsekorralduskavas puurinde harvendamine suletavate kraavide mõjualas, kasenoorendikest männikute kujundamine (kase väljaraiumine) ning kuusenoorendike mitmekesistamine häilude tekitamise abil.

Raiete vajaduse täpsustamiseks tehti taastamisalal välitöid 16.05.2019 ning võrreldi tänapäevast puistu levikut 1959. aasta aerofotolt ning ajaloolistelt kaartidelt tuvastatuga. Lisaks võeti valikuliselt esimesse rindesse kuuluvatelt mändidelt juurdekasvuproove puude vanuse määramiseks.

Võrreldes kuivenduskraavide rajamise eelse olukorraga on lagedama sooala pind vähenenud eelkõige taastamisala kirdenurgas vana turbakaevanduse vahetus läheduses. Seal jääb mändide vanus rabarinnaku all vahemikku 50 kuni 120 aastat ja puistu on kujunenud metsistele sobivaks elupaigaks nagu võib näha ka metsise elutegevuse jälgedest (väljaheited).

Taastamisala lõunapoolsemas osas on rabarinnak piirnenud ka enne kuivendust siirdesoometsaga, kus mändide vanus küünib praegu juba 170-180 aastani. Sellel alal, rabarinnakust kuni esimese põhja-lõunasuunalise kraavini, on puistu struktuur metsise mängupaigaks sobiv ning ilmselt seetõttu ongi mäng kolinud kvartalist MT203 kvartalile MT201. Tõsi, märke metsise esinemisest on seal vähem kui võiks puistu struktuurist oodata, mis näitab, et mingil põhjusel ei ole mängupaiga kogu potentsiaal realiseerunud.

Taastamisala kraavitatud alal on küll puistu sekundaarselt tihenenud, seda eriti kraavide vahetus läheduses, ent valdavalt koosneb puistu siiski üle saja-aastastest mändidest. Kuused ei ole seal veel lausalist teist rinnet moodustanud välja arvatud taastamisala idapoolses osas, kus levivad madalsoomullad ning kus kuusk võis esineda ka primaarselt.

Arvestades puistute vanust ja struktuuri ei ole Väike-Pungerja metsise elupaigas suletavate kraavide mõjualas puistu harvendamine otstarbekas. Alustaimestikus leviv pohl näitab, et valgustingimused oleksid ka praegu mustikale sobivad, kuid niiskusest võib antud hetkel mustika jaoks väheks jääda.

Kuusenoorendikud kvartalitel MT205 ja MT206 on rajatud madalsoomullale, kus kraavide sulgemise järgselt on häilude teke tõenäoline ka ilma täiendavate häilraieteta. Kase väljaraiumine toob senise kogemuse põhjal kaasa kase kännu- ja juurevõsude intensiivse kasvu. Arvestades, et kasenoorendikud moodustavad kogu taastamisala pindalast vaid väikese osa, siis on nendest männikute kujundamise positiivne mõju metsise lokaalse asurkonna seisundile tühine.

Senised kogemused metsise elupaikade taastamisel Kikepera looduskaitseala ja Soomaa rahvuspargi katsealadel ei luba väita, nagu oleks puistute kujundusraied metsise jaoks hädavajalikud. Metsis on metsalind, kes asustab vahelduva struktuuri ja koosseisuga puistuid (nt Alutagusel on metsise esinemine lendorava elupaikades pigem reegel kui erand) ja selline vahelduvus on Selisoo taastamisalal juba olemas. Seetõttu on otstarbekas piirduda Selisoo taastamisalal vaid kraavide sulgemisega ning selleks vajalike trassiraietega.

II RMK metsaparandusosakonna seisukoht kraavide likvideerimise kavatsusele

RMK metsaparandusosakond nõustub kraavide likvideerimise kavatsusega. Täiendavad tingimused ja kommentaarid puuduvad.

III Põllumajandusameti Ida regiooni seisukoht kraavide likvideerimise kavatsusele

Arvestades, et suletavad kraavid jäävad Selisoo kaitsealale, siis ei ole PMA kavandatava tegevuse vastu, kuid tuleb arvestada, et kõikide maaparandussüsteemide eesvoolude ja Uhe peakraavi mullavallidel oleks peale kraavide sulgemist võimalik hooldetehnikaga liigelda.

IV Alutaguse Vallavalitsuse seisukoht kraavide likvideerimise kavatsusele

Alutaguse Vallavalitsus tutvus kraavide likvideerimise kavatsusega ning on seisukohal, et projekteerimisel tuleb vältida kraavide sulgemise olulise mõju laienemist kaitsealalt välja jäävatele aladele. Olulise mõju avaldumisel taastamisalast väljaspool tuleb koheselt rakendada leevendavaid meetmeid. Projekt tuleb kooskõlastada Alutaguse Vallavalitsusega ning projekti mõjualasse jäävate maaomanikega.

V Keskkonnaameti seisukoht kraavide likvideerimise kavatsusele

Kavatsuse kohane töö on Selisoo looduskaitseala kaitsekorralduskava 2017-2026 kohaselt määratud kõrgema prioriteediga tegevuseks. Keskkonnaamet nõustub, et veerežiimi taastamine aitab otseselt kaasa Selisoo looduskaitseala kaitse eesmärkide saavutamisele, luues sookoosluste säilimiseks soodsad tingimused ning läbi koosluste taastamise luuakse soodsad tingimused seal elavatele liikidele.

Esitatud kavatsuse kohaselt „Selisoo idaserva taastamisalale jäävate kraavide sulgemine ei avalda mõju tulundusmetsadele, eramaadele, maatulundusmaadele, teedele ja külastustaristule, sest need ei jää taastamisalale. Mõju ei avaldata ka taastamisalalt välja jäävatele tulundusmetsadele, eramaadele, maatulundusmaadele, teedele ja külastustaristule, sest taastamisala ja ühtlasi ka kaitseala välispiiriks olevad kraavid jäävad avatuks“.

Keskkonnaamet nõustub kavatsuses kavandatud töödega ning piirduda otstarbekusest Selisoo taastamisalal vaid kraavide sulgemisega ning selleks vajalike trassiraietega.